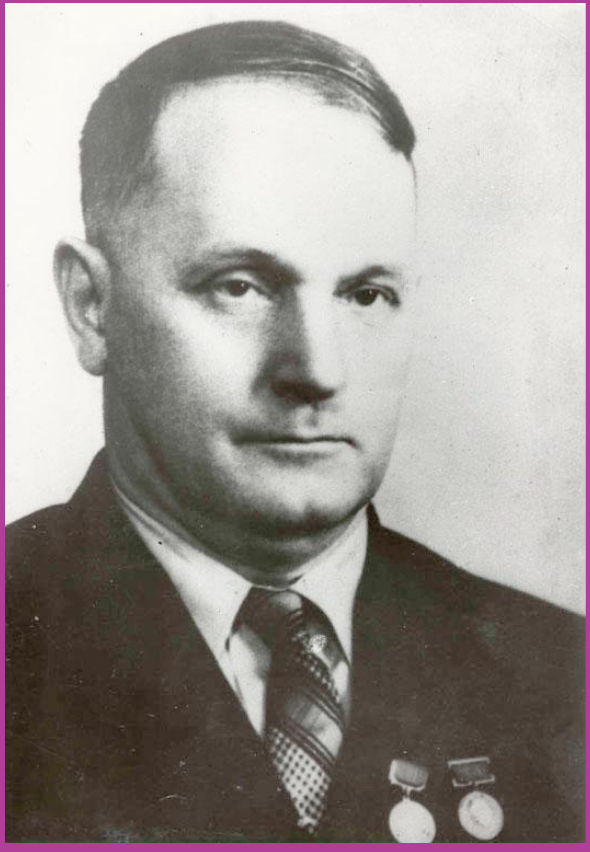


Геолог Степан  
Дмитриевич  
Батищев-Тарасов



Степан Дмитриевич Батищев-Тарасов (1911-1961), родился в селе Верхние Белозёрки Ставропольского уезда Самарской губернии, Лауреат Ленинской премии (1957), Директор геологической службы II ранга.



# МЕТРИЧЕСКАЯ КНИГА

Самарская губерния, Александровский уезд  
Иркутская губерния, Иркутский уезд  
Самарская губерния, Александровский уезд  
Родившихся, бракомъ сочетавшихся и умершихъ, на 1911 годъ.

1911

ЧАСТЬ ПЕРВАЯ,

РОДИВШИХСЯ.

Степан Батищев родился в семье крестьян с.Верхние Белозерки Дмитрия Демьяновича и Агафьи Яковлевны Батищевых



# МЕТРИЧЕСКОЙ КНИГИ НА 1911

Счета родившихся.		Месяц и день		Имена родившихся.	Звание, имя, Отчество и фамилия родителей, и какъ вътронсповѣданіа.
Мужска пола.	Женска пола.	рождѣніа.	крещеніа.		
43		19	20	Стефанъ	Деревни Средній Белозерки крестьянинъ Дмитрий Демьяновъ Батищевъ изакономъ жена Агафья Яковлева, оба православныи ижеже ималии чина, оба православныи Служили Александръ Николаевичъ Псаломщикъ и Мисаилъ Терюшковъ



В 1927-1929 г. Степан Батищев работал на Самарской спичечной фабрике рабочим.

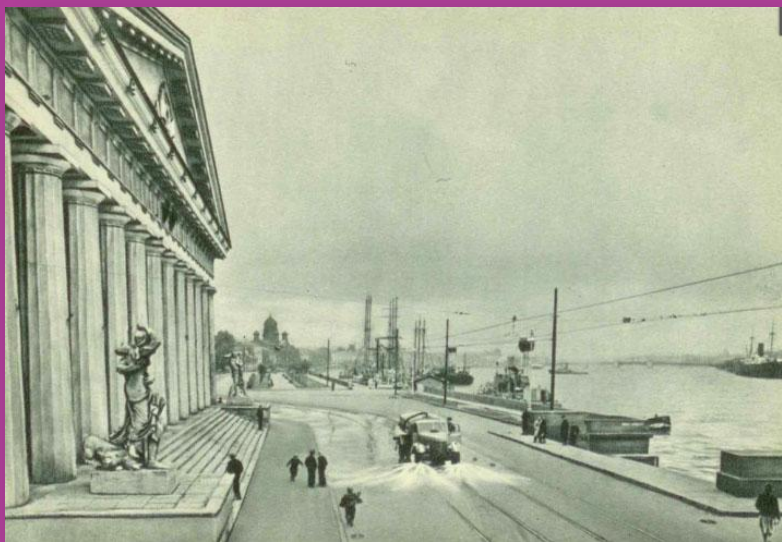




В 1929-1931 г. С.Д. Батищев  
обучался в Томском госуниверситете  
и Новочеркасском  
геологоразведочном  
институте



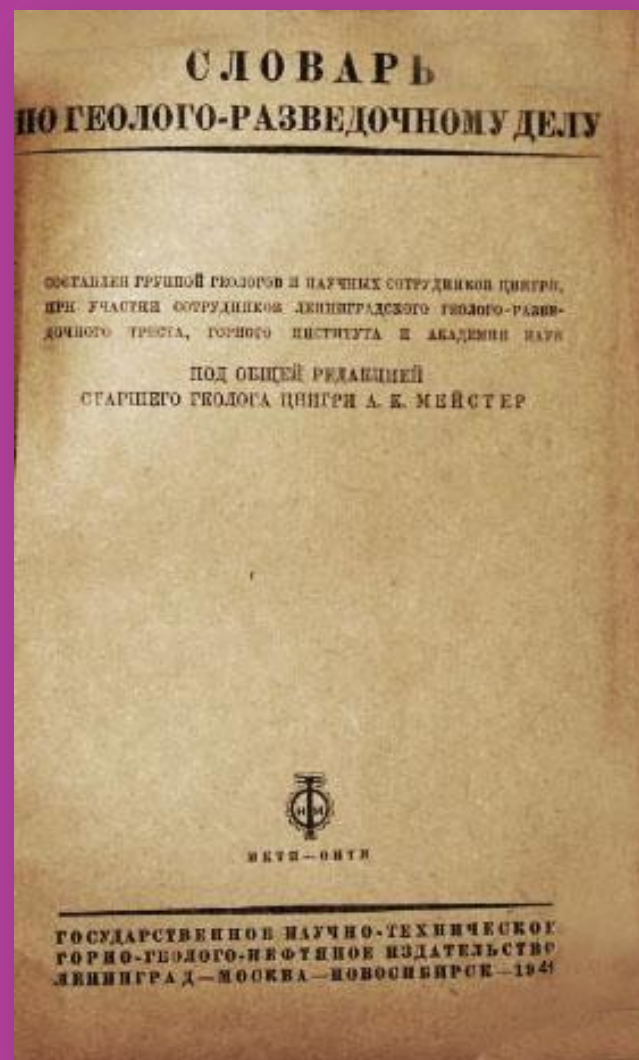
В 1932-1935 г. С.Д. Батищев-Тарасов учился в Ленинградском Горном институте







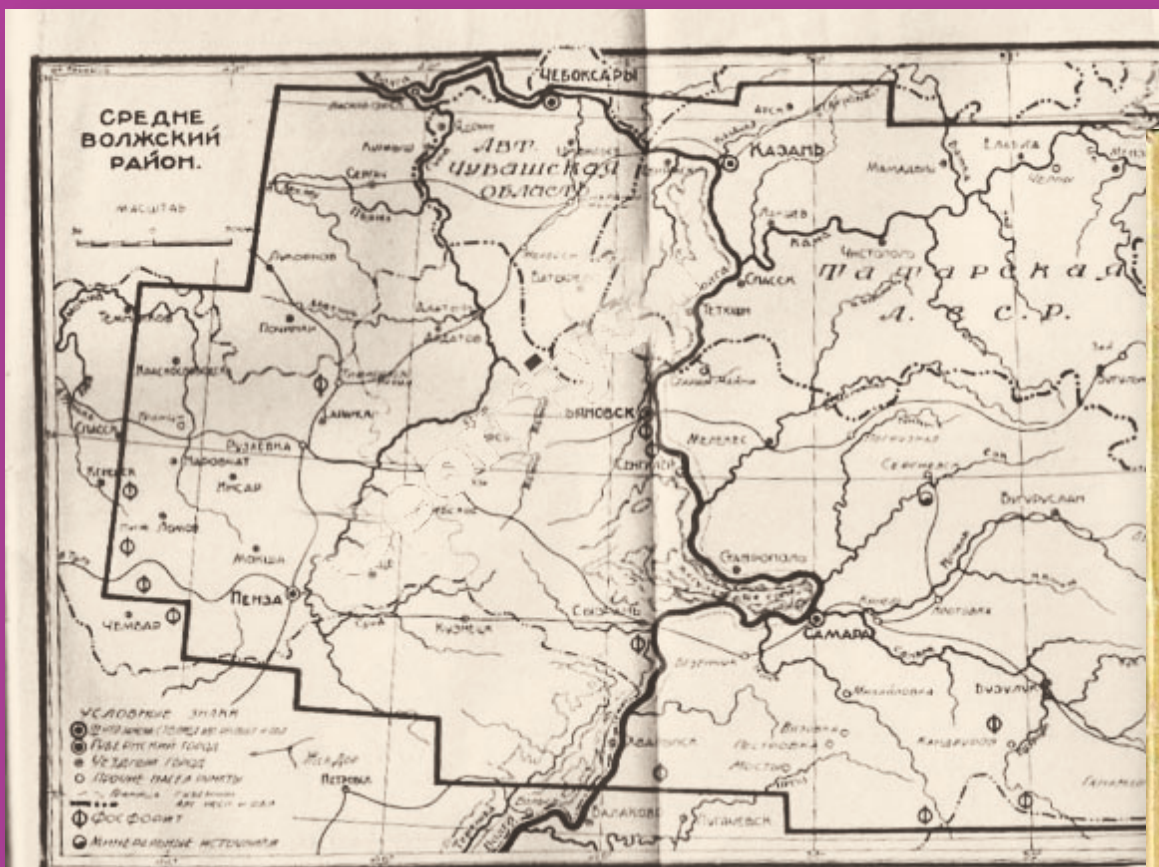
В 1931-1932 Батищев работал прорабом  
Шахтинско-Донецкой и Таганрогской  
геологоразведочных партий;  
Гамской железорудной партии



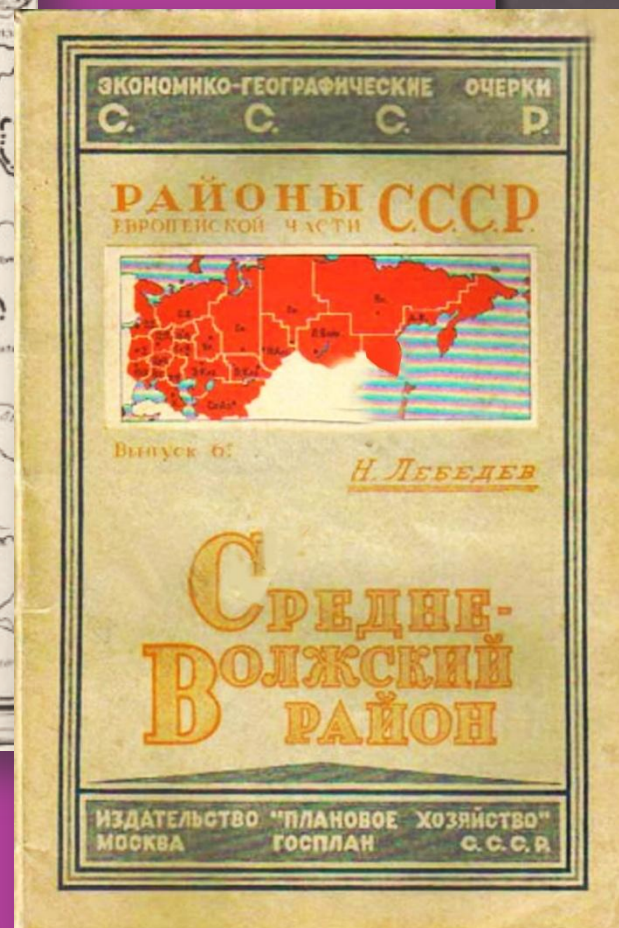


В 1935-1938 С.Д.Батищев служил геологом Дергуновской геологоразведочной партии, прорабом Оренбургской партии, начальником Тоцкой и Ново-Киевской партий.





В 1935 г. С.Д.Батищев -Тарасов - геолог Средневолжского геологоразведочного треста





В 1933-1934 г. С.Д.Батищев-Тарасов - прораб Александровской  
Партии, технический руководитель Еремештаусской партии треста  
Каззолото





В 1938-1940 г .С.Д.Батищев-Тарасов служил старшим инженером по черным и цветным металлам Чкаловского (Оренбургского) геологического управления.





В 1940-1948 г. С.Д. Батищев-Тарасов- главный геолог Главгеологии Наркомчермета, Орской геологоразведочной партии, заместитель начальника производственно-геологического отдела треста «Уралчерметразведка», главный инженер Атасуйской комплексной геологоразведочной экспедиции треста «Уралчерметразведка», начальник и главный инженер Анатольской партии. треста «Уралчерметразведка», главный геолог Аккермановской камеральной партии.





С.Д.Б атищев-Тарасов участвовал в разведке уникальных по масштабу и качеству месторождений магнетитовых железняков в Тургайском железорудном р-не. С 1956 г. занимался проблемами комплексного геологического изучения Восточного Зауралья. Предложил и частично реализовал план регионального геолого-геофизического картирования методом поперечного профилирования Зауралья с всесторонним изучением ранее накопленного материала и бурением опорных скважин.



В 1948-1950 С.Д. Батищев-Тарасов - начальник и главный инженер Карагандинского геологического управления.

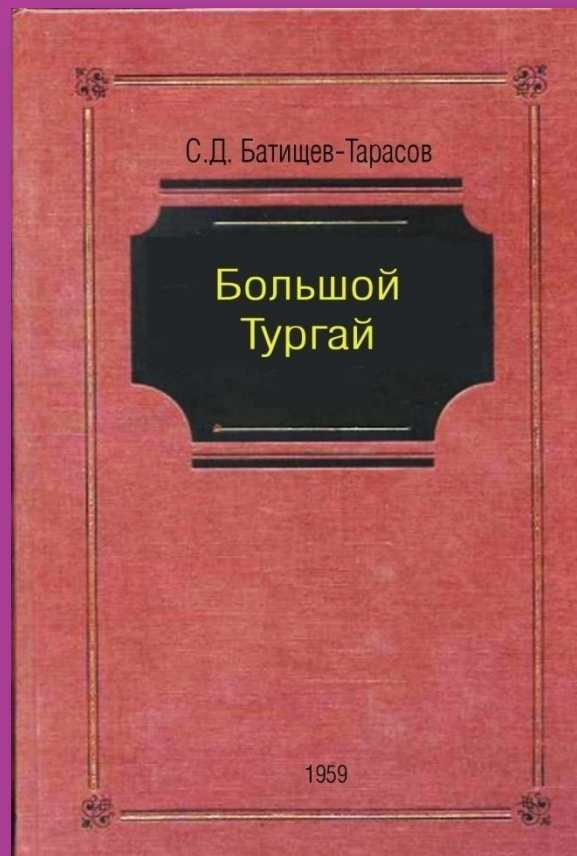


За время работы в аппарате треста "Уралчерметразведка" Батищев-Тарасов проделал большую работу по расширению рудной базы черной металлургии Урала и Казахстана; принимал деятельное участие в обосновании постановки геологоразведочных работ на Аятском и Качканарском железорудных месторождениях: в качестве основного соавтора опубликовал "Геолого-экономическую характеристику Аятского железорудного бассейна" (1946) и "Сборник материалов к промышленной оценке Качканарского месторождения" [титаномагнетитов] (1948).

В дальнейшем, в результате открытия и разведки Соколовско-Сарбайской группы месторождений магнитных железняков интерес к Аятскому месторождению оолитовых железняков был утрачен. Материалы же по оценке Качканарского титаномагнетитового месторождения послужили обоснованием решения Совета Министров СССР о развитии геологоразведочных работ на месторождении (ныне Гусевогорское месторождение Качканара является сырьевой базой действующего Качканарского горно-обогатительного комбината с ежегодной добычей 40 млн. тонн руды).



Г.Рудный



Одна из работ  
С.Д. Батищева-Тарасова

Именем С.Д. Батищева-Тарасова названа улица в г. Рудном





**П**остановлением Совета Министров Союза ССР от 22 марта 1951 г. присуждена Сталинская премия первой степени

Батищеву-Тарасову Степану Дмитриевичу, главному инженеру Кустанайского геолого-разведочного треста,



## Реконструкция документов



Под руководством С.Д. Батищев-Тарасова проведены геологоразведочные работы на Атасуйском железорудном месторождении (Казахстан), выявлена и разведана новая рудоносная площадь, увеличены запасы руд, создана надежная база для Карагандинского металлургического комбината (1948-1950). В 1951 г С.Д. Батищеву-Тарасову присвоена Сталинская премия

СОВЕТ  
НАРОДНЫХ  
КОМИССАРОВ  
СССР

\*\*\*

1 0 9 0 4 0 3



*ДИПЛОМ*

ЛАУРЕАТА  
СТАЛИНСКОЙ  
ПРЕМИИ



ЛАУРЕАТУ  
СТАЛИНСКОЙ  
ПРЕМИИ

В 1958 г . С.Д. Батищеву-Тарасову присвоено звание  
Лауреата Ленинской премии за открытие и разведку  
железорудных месторождений Соколовско-  
Сарбайской группы



*S.D. Batiщev-Tarasov*

*П*ОСТАНОВЛЕНИЕМ КОМИТЕТА  
ПО ЛЕНИНСКИМ ПРЕМИЯМ  
В ОБЛАСТИ НАУКИ И ТЕХНИКИ  
ПРИ СОВЕТЕ МИНИСТРОВ СССР  
ОТ 22 АПРЕЛЯ 1957 ГОДА  
ПРИСУЖДЕНА ЛЕНИНСКАЯ ПРЕМИЯ

*Батищеву-Тарасову Степану Дмитриевичу*  
за открытие и исследование железорудного  
месторождения Сарбайской и Соколовской групп  
в Казахской ССР.



Получатель премии  
им. Ленина, ученый в области  
геологии и металлов  
при Совете Министров СССР

Ученый сотрудник Комиссии  
Ленинских премий в области  
науки и техники  
при Совете Министров СССР

*Н.С. Сидоров*  
*С.Д. Батищев-Тарасов*







В 1958 г .С.Д. Батищев-Тарасов избран членом-корреспондентом Академии наук Казахской Советской Социалистической республики





Похоронен С.Д. Батищев-Тарасов в 1961 г. на Ивановском кладбище Екатеринбурга