

Жигулевский

заповедник.

85 лет со дня

основания

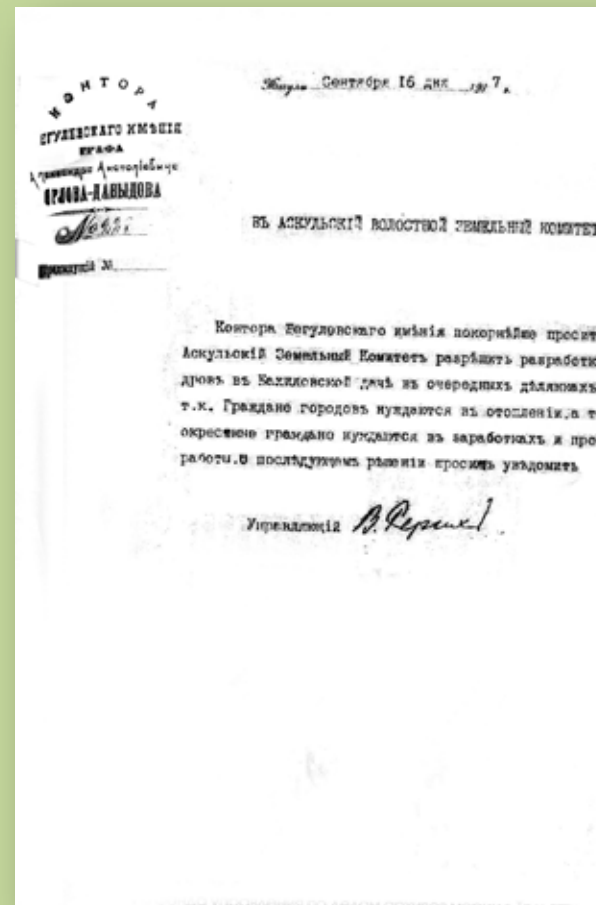


В 1914 г. В. Н. Сукачев писал: «Устройство заповедника в Жигулях должно сохранить для изучения будущими поколениями те чудные леса, которые нависли по склонам над Волгой и которые, главным образом, придают прелесть этим местам. Необходимо защитить от вытаптывания и вытравливания степные участки и каменистые склоны, так заинтриговавшие своей флорой экскурсанта-исследователя... Кому приходилось побывать в Жигулях, не может не согласиться, что в этом отношении вряд ли какая-либо местность в Средней России может сравниться с Жигулями».





**Рерих Владимир
Константинович,
биолог**



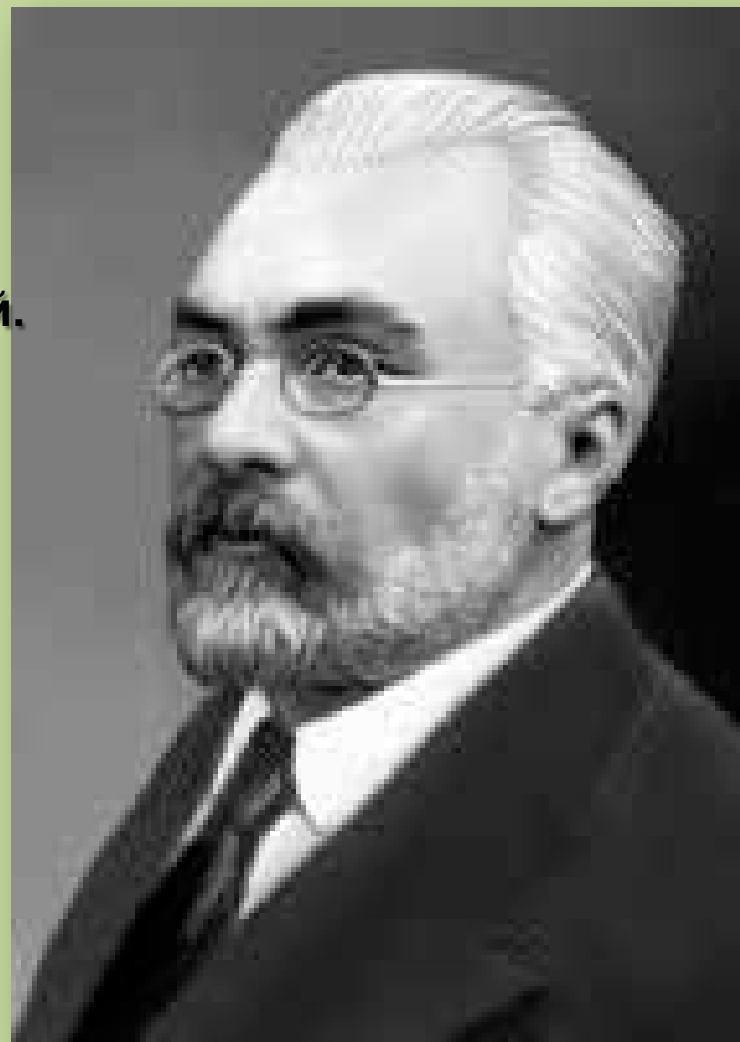
**Письмо В.К. Рериха, управляющего Жигулевским
и Усолевским имениями графа А.А. Орлова-Давыдова
в 1916-1917 г.**



**Ф.Н.Петров,
В 1923—1927
начальник Главного
управления научных
и учебных заведений
Наркомата
просвещения РСФСР.**

Из протокола № 9 малого президиума Самарского губисполкома от 9.04.1927 г.: слушали ходатайство председателя губернской междуведомственной комиссии по охране природы об организации основного заповедника в Жигулевских горах с передачей Главнуке лесных и земельных участков. Постановили: признать учреждение в Жигулевских горах заповедника для сохранения отведенной площади как памятника природы, желательным и целесообразным в составе основной площади из Бахиловской лесной дачи около 2300 га и Молодецкого кургана, Лысой горы, утеса Шелудяк, Белой горы у Подгор, Царева кургана,. Точную площадь и границы заповедника поручить установить представителям отдела охраны природы Главнуки и губземуправления. Запроектированную площадь заповедника изъять на основании ст. 38 Лесного Кодекса из хозяйственного обращения и передать Главнауке».

Из протокола № 2 Малого Совнаркома РСФСР 19.08.1927 г. «Слушали ходатайство Наркомпроса о переименовании Пензенского заповедника в Средневожский. Постановили: переименовать Пензенский заповедник в Средневожский, включив участок в районе Жигулей. Предложить Наркомпросу и Наркомзему совместно с заинтересованными горисполкомами установить общую границу Средневожского заповедника и издать Положение о нем».



П.Г.Смидович с 20 августа 1933 г. возглавлял Комитет по заповедникам при Президиуме ВЦИК, в качестве члена Президиума ВЦИК

**Из протокола Малого Совнаркома РСФСР от 19.08.1927 г.
Слушали: ходатайство Самарского горисполкома об организации
Основного Заповедника в Жигулевских горах и нескольких
Небольших Заповедников. Постановили: считать вопрос
исчерпанным».**

**Из протокола № 52 Совнаркома РСФСР: ходатайство Наркомпроса о
Переименовании Пензенского заповедника в Средневожский
Постановили: переименовать Пензенский заповедник в Средне-
Волжский, включив участок в районе Жигулей. Предложить
Наркомпросу и Наркомзему установить общую границу заповедника и
Издать Положение о нем».**

**Из ходатайства Самарского губземуправления в управление лесами
Наркомзема РСФСР за январь 1928 г.: 9 апреля 1927 г. состоялось
постановление губисполкома об учреждении в Жигулевских горах
основного заповедника, площадью 2300 га . Вопрос решен СНК в
положительном смысле 19.08.1927 г. (пп. 18-19 протокол № 52)**



**В 1926-1927 гг.
И.И.Спрыгин возглавляет
экспедиционные работы в
целях организации заповедника
в Жигулях**

**Отчет И.И. Спрыгина о научно-
исследовательской работе
в заповеднике.**

Директору Куйбышевского Гос. Заповедника

Сведения

о ходе научно-исследовательских и опытных работ заповедника по плану 1936г.

Тема I Леботанический очерк участков Куйбышевского Госзаповедника.

Работа проводится ст. научным сотрудником И.И. Спрыгиным. К 10/II-с.г. составлен список растений встречающихся на заповедных участках, сделаны по плану 2 дополнительных поездки в Арбековский заповедник для сбора дополнительного материала и закончено составление описания этого участка. приступлено к подбору материала по другим

Тема II Комплексное описание лесов левого берега в Нелиновском 3-м

подготовительная работа и подбор необходимого скандинавского оборудования

пригоде в составе п.А. Спрыгина, А.И. К.В. Спрыгина и О.И. Андреевой в срок 1/IV-с.г. не вые

**Основатели Пензенского общества любителей естествознания - ПОЛЕ
Магницкий А.Н., Федорович Ф.Ф., Спрыгин И.И.**





**Н.И. Спрыгина
археолог**

И.И. Спрыгин

Статья И.И. Спрыгина «К вопросу о расстановке работ по изучению флоры».

К вопросу о постановке работ по инвентаризации

флоры бывш. ССР.

/Проф. И. И. СПРЫГИН/.

Под инвентаризацией растительного сырья какой либо страны или области понимают, во-первых, инвентаризацию видового состава флоры страны и во-вторых инвентаризацию тех естественных или измененных деятельностью человека группировок видов /ассоциаций/, из которых складывается растительный покров страны.

Инвентаризация первого рода должна выявить все произрастающие на территории страны виды растений, изучить их пространственное размещение на последней и установить приуроченность к определенным климатическим, почвенно-грунтовым /эдафическим/ и биотическим условиям с возможным в настоящее время учетом их истории и путей расселения за последний четвертичный период.

В соответствии с задачами в настоящий момент сотрудничества неременным элементом работ по инвентаризации этого рода должно быть выявление значения каждого вида в хозяйстве страны, выяснение кормовых, промышленных, декоративных и пр. свойств и качества, причем оно должно сопровождаться химическим и физическим анализом отдельных частей растения. При этом надо иметь в виду, что переносить данные подобного рода, полученные на растениях иных стран и областей на материя изучаемой территории является делом рискованным - известны многие случаи изменения полезных и вредных свойств растений с переменой у них климатических и почвенно-грунтовых условий. Отсюда вытекает необходимость организации при Заповеднике своей лаборатории, могущей выполнять работы по органическому анализу.

Инвентаризация второго рода ставит своими задачами выявление всех группировок складывающихся растительный покров края, их пространственное размещение, отношение к климатическим и эдафическим условиям.



**Пензенская губернская конференция Общества охраны природы. 1926 г.
1-й ряд 4-й слева И.И. Спрыгин**

I. РАБОТЫ ПО ИЗУЧЕНИЮ ФЛОРЫ СРЕДНЕ-ВОЛЖСКОГО КРАЯ.

Работа основных сотрудников станции Профессора И. И. СПРЫГИНА и с. АНДРЕЕВА в отчетном году почти всецело была сосредоточена на изучении флоры Средне-Волжского Края, подготовке и приведению в надлежащий вид гербарных материалов и сборнику и сосредоточению новых материалов.

а/Подготовительные работы по гербарии состояли в этикетировке и инсерировании в общий гербарий как прежних, оставшихся до 1/1-34г. неразобранными коллекций, так частью и вновь поступивших. Простыжетировано и инсерировано за год около 9000 гербарных листов, в том числе более крупные коллекции из Бигулевских Гор/сборн 1926-1928г.г., около 1000 л./ гербарий Г.А.ГОРОДКОВОЙ 1931 и 1932г./около 1000л./, СПРЫГИНА за 1934г./ок. 1800л./, Г.А.БАШАНОВА, М.Н.ЕРМОЛАЕВОЙ/ок. 2500л./ и др. Гербарий Г.А.Городковой, М.Н.Ермолаевой и Д.Н.Виноградовой был простыжетирован и определен самими коллекторами. Сотрудницей СИН"а Е.К.Шувкенеберг совместно с С.И.Андреевой приведен в порядок и расположен по системе гербария листовников, причем к нему частично/наббс./ написан и начертан каталог. В конце отчетного года приступлено к выкладке гербария выложено 1380 листов. Из вновь поступивших коллекций следуют отметить: 1/ выданную по договоренности Проросским участком Ср.В. Г.З.Т. коллекцию растений около 4000 лис., 2/ Коллекцию из Самары и Бигулей около 800л., 3/ вновь собранную в 1934г. коллекцию *Filix* /сборн Спрыгина, Андреевой и др./, около 2200лис. и коллекция прочих деревьев и кустарников, собранную летом 1934г. в Пензе и ее окрестностях, около 600 листов.

В качестве подготовительной к изданию флоры Средне-Волжского Края работы нужно отнести переработку Г.И.СПРЫГИНИН совместно-исследовательских районов Края. Составлены эти карты были на еще в первом издании 1933г. Амурского края. В настоящее время в процессе работы

Статья И.И. Спрыгина «Работы по изучению флоры Средневолжского края». 1936



Правление заповедника. 1936

1. ТЕРРИТОРИЯ ЗАПОВЕДНИКА.

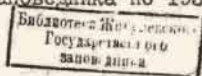
Первого июня 1928 года Специальной экспедицией Наркома Просвещения РСФСР на правом берегу реки ВОЛГИ в северной части Самарской Луки между поселками Бахилова Поляна, Старо-Отважное и Гудронный завод был выделен Жигулевский заповедный участок площадью 2586,7 га.

Распределенке земельной площади его дается ниже по данным учета лесного фонда в 1928 году и лесоустройства в 1929-1930 гг.

Площадь в га	: 1928	: 1929	: 1930
Общая площадь	2586,7	2586,7	2586,7
в том числе:			
л е с а	2508,0	2508,0	2508,0
с т е п и			
луга, пастбища, сенокосы	12,1	12,1	12,1
болота, пески (неудобные пространства) . .	64,9	64,9	64,9
водоемы			
нашпи и огороды . . .	1,2	1,2	1,2
сады, плантации, питомник.	0,5	0,5	0,5

Каких-либо изменений площади заповедника по 1930 год включительно не было.

Д О Р О Г И



	: 1928	: 1929	: 1930
Грунтовые автотранспортные	7,0	7,0	7,0
Грунтовые колесно-гужевого транспор.	13,25	13,25	13,25

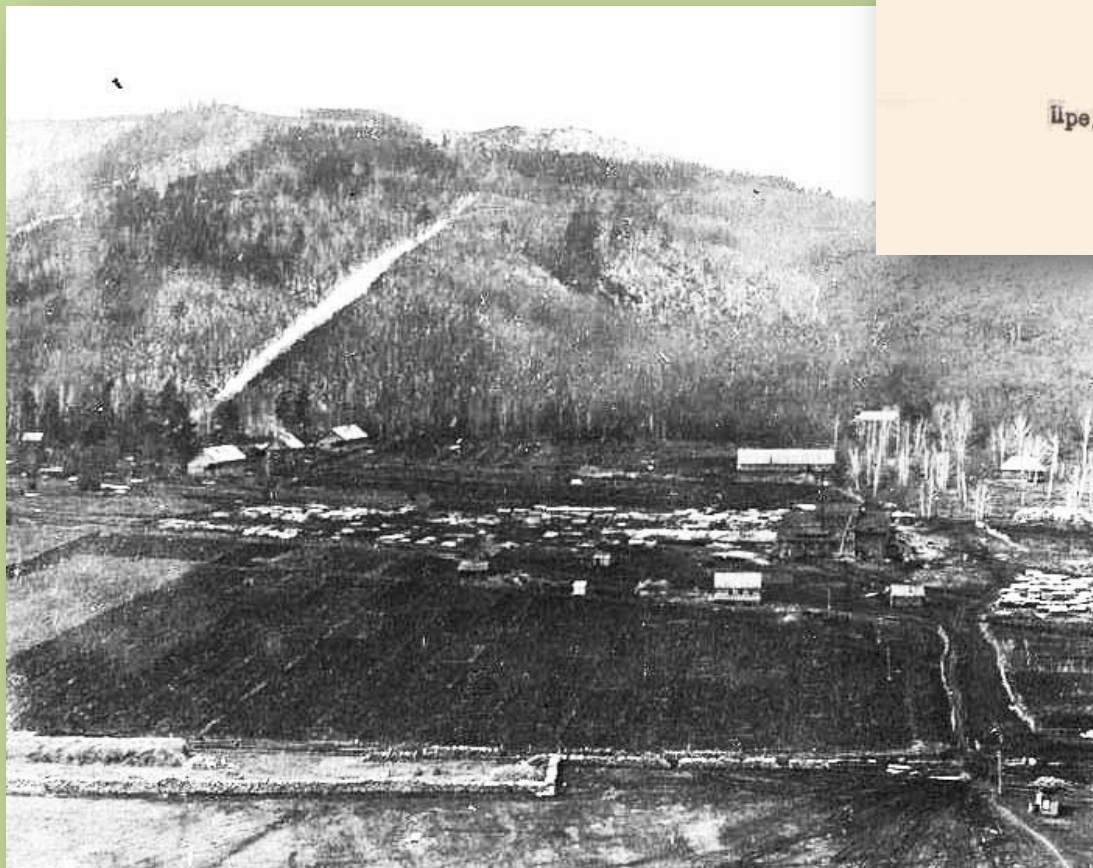
Грунтовая дорога, пригодная для автотранспорта, шла параллельно р. Волге по северной границе заповедника от Бахиловой Поляны до села Старо-Отважного, другая грунтовая дорога, пригодная только для колесно-гужевого транспорта, пересекала территорию заповедника с северо-запада на юго-восток по направлению Бахилова Поляна к Гудронному заводу.

П. П О Г О Д А.

Из-за отсутствия своей метеостанции на территории заповедника характеристика погоды за период 1928-1930 гг. дается по данным ближайших метеорологических станций - Куйбышев - Усолье. Метеостанция в Сосновом Селенце работала в эти годы с большими дефектами и поэтому ее данные также не могут быть использованы для характеристики погоды периода.

Отчет о состоянии и работе Жигулевского заповедника . 1936 г.

**Письмо комитета по заповедникам
При ВЦИК СССР начальнику
Строительства Куйбышевского
Гидроузла с требованием информации
Об уровне подъема воды в районе
Островов Середыш и Шалыга после
Введения в строй плотины. 1937 г.**



10 июня -37
w 11/215

Начальнику Строительства Куйбышевской
плотины.

Гидро-энерго-проект.
Де'уртово, Электростанция

Комитет по заповедникам при Президиуме ВЦИК
просит сообщить на какую высоту поднимется уровень
воды в Волге в районе Самарской Луки против ос-
тров "Середыш" и "Шалыга".
Упомянутые сведения необходимы для определе-
ния строительной площадки под строительство управлен-
ческого здания.

Приложение: Схематический чертеж месторасположения
Госзаповедника

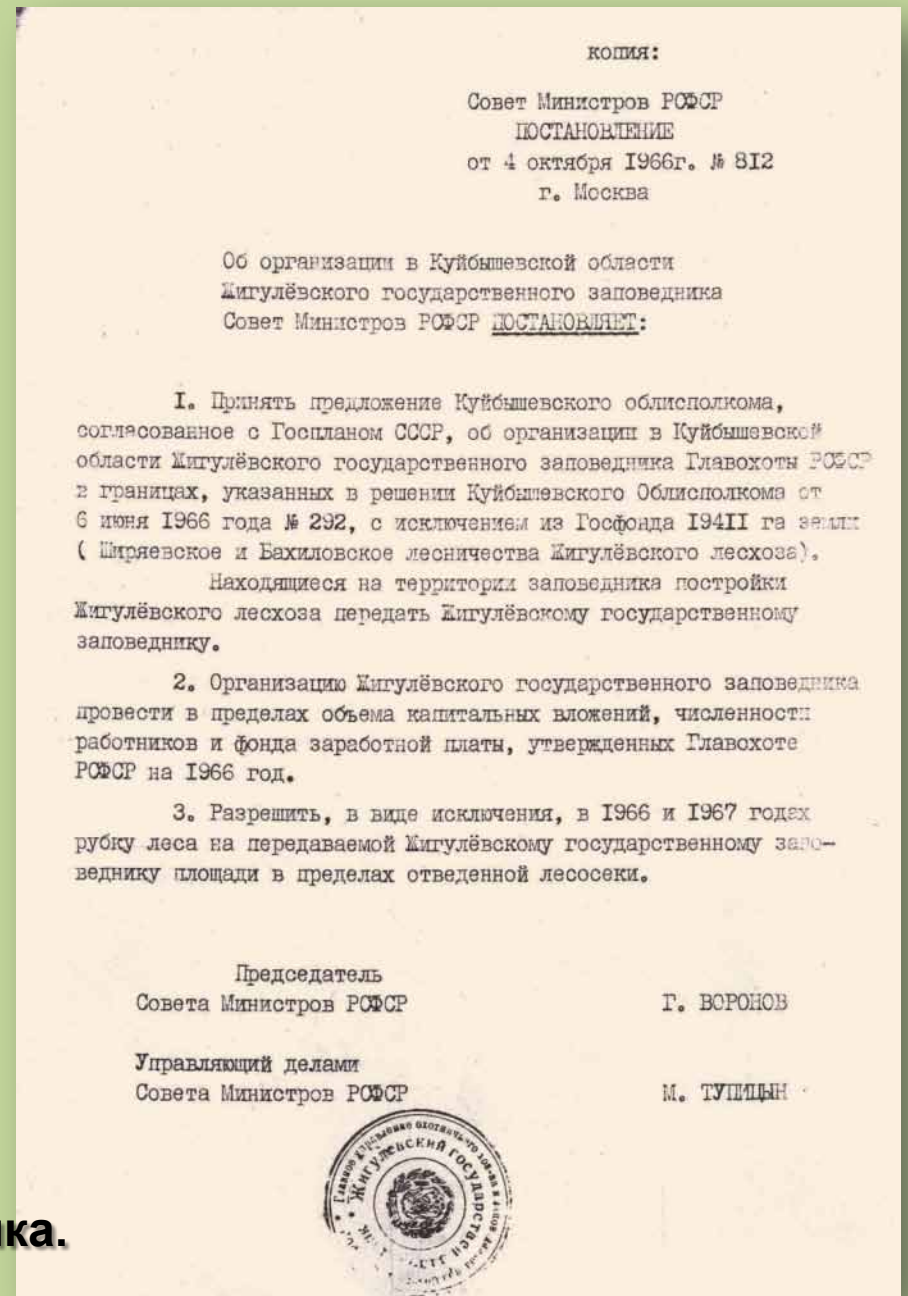
Председатель Комитета: /Шведчиков/
Инспектор: /Анисов/

Бахилова поляна. 1939 г.



Цветут дикие яблони. 1939 г.

Постановление Совмина РСФСР об организации Жигулевского заповедника. 1966 г.





Бахилловский гудронный завод. 1939 г.



**Реликтовые первоцветы
в Жигулевском
заповеднике. 1939 г.**

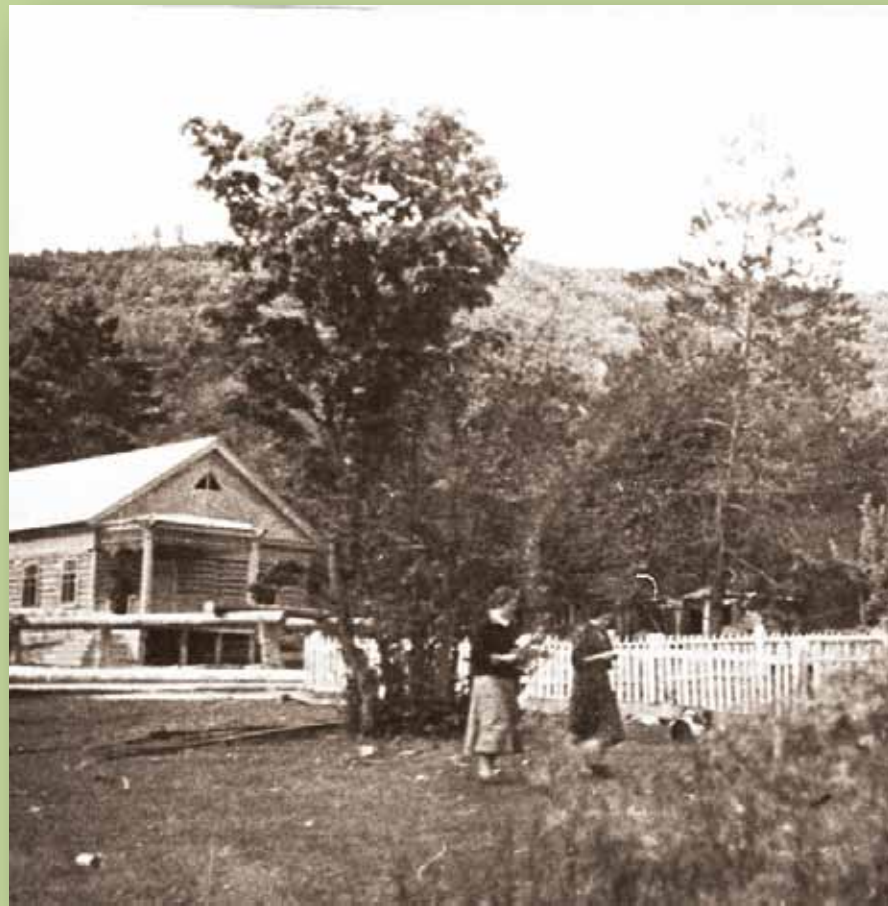




Жилые дома сотрудников Жигулевского заповедника. 1936 г.



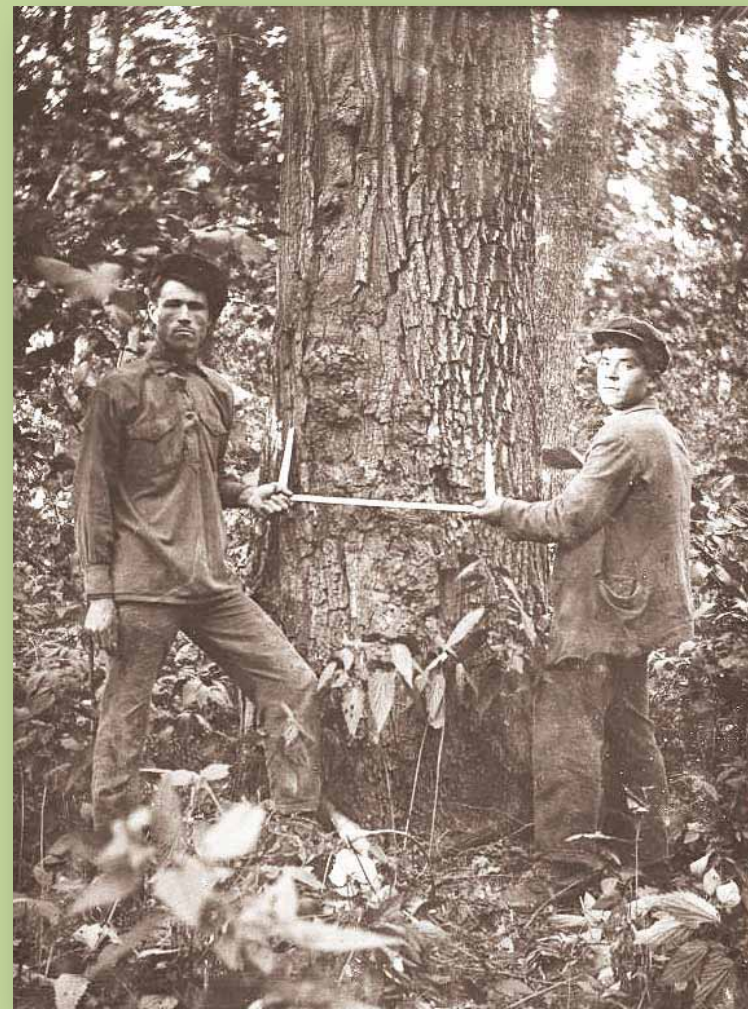
Объездчик в заповеднике. 1936 г.



Сотрудники заповедника. 1939 г.



Питомник в заповеднике. 1939 г.



**Рабочие обмеряют вековые сосны
1939 г.**

**Олений питомник в Жигулевском
заповеднике. 1939 г.**





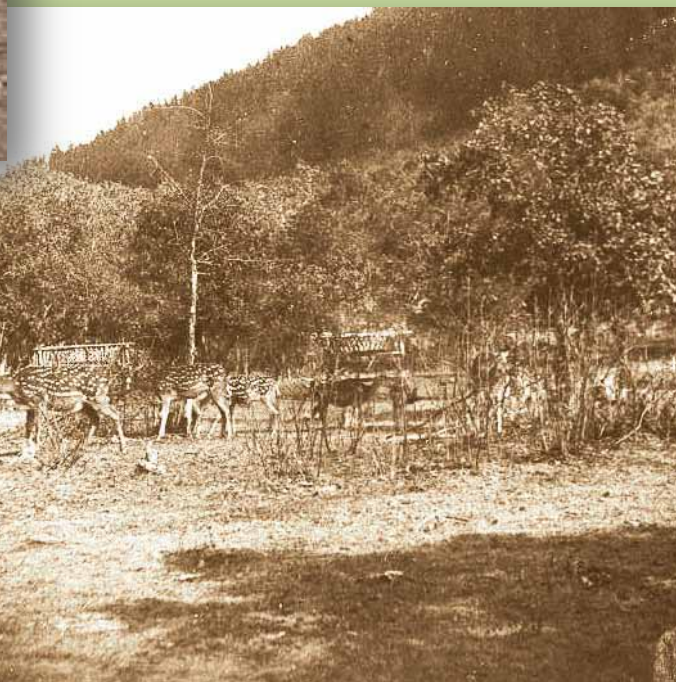
Работники заповедника в поле. 1939 г.





**Научные сотрудники
заповедника
проводят наблюдения в
Жигулевских горах.
1936 г.**





**Питомник по разведению
пятнистых оленей в
заповеднике. 1939 г.**



**Ведет наблюдение
за оленями сотрудник
заповедника. 1939 г.**





Сотрудники заповедника на Молодецком кургане.



Сотрудники заповедника ведут наблюдения на Молодецком кургане. 1939 г.



Павший от пуль браконьеров лось

Погибшая при отеле лосиха



**Строительство в Бахиловой поляне,
1952**





Участники практического семинара о борьбе с волками. 1972 г.

Приказ по главному управлению охотничьего хозяйства о присвоении Заповеднику имени Ивана Ивановича Спрыгина.

П Р И К А З

По Главному управлению охотничьего хозяйства
и заповедников при Совете Министров РСФСР

"15" июня 1977 года

№ 249

г. Москва

Постановлением Совета Министров РСФСР от 31 мая 1977 года № 312 Лигулевскому государственному заповеднику Главохоты РСФСР в Куйбышевской области присвоено имя профессора Ивана Ивановича Спрыгина.

На основании данного постановления Совета Министров РСФСР ПРИКАЗЫВАЮ:

- Присвоить имя профессора Ивана Ивановича Спрыгина Лигулевскому государственному заповеднику Главохоты РСФСР в Куйбышевской области и впредь именовать его - Лигулевский государственный заповедник имени И.И. Спрыгина.

Заместитель начальника Главного
Управления

M/n

А.В.Нечаев

Верно: *секр* *Заварзин*